

Inhoudsopgave

04 *Juryrapport*

14 *Prijswinnaars &
Eervolle vermeldingen*

24 *Nominaties &
Overige inzendingen*



Juryrapport

JURERING DAG VAN DE ARCHITECTUUR — VERSLAG

Op 4 juni heeft het BAI 134 inzendingen mogen ontvangen. De inzendingen zijn direct geplaatst in de door Karin van Pinxteren ontworpen tentoonstelling in het stadskantoor.



De ontwerpen hebben alle een plek gekregen op volgorde van binnenkomst. De organisatie heeft op basis van de inschrijvingen een tentoonstelling ingericht voor 104 ontwerpen. Hierdoor zijn een aantal inzendingen op een minder prominente plek tentoongesteld. Helaas is in het stadskantoor niet meer ruimte ter beschikking gesteld. Het spreekt voor zich dat de jury alle plannen gelijke kansen gegeven heeft.

Op 8 juni vond de jurering plaats in het stadskantoor te 's-Hertogenbosch.

De jury bestond dit jaar uit:

- Sonja van der Beek — Hoofd afdeling Ruimtelijke Ontwikkeling en Stedenbouw (voorzitter van de jury)
- Ellen van der Wal — Mecanoo architecten
- Thomas Kemme — Thomas Kemme Architectenbureau
- Frank Meijer — MTD landschapsarchitecten
- Rob Brinkhof — Ecoloog / landschapsarchitect afdeling Openbare Ruimte en Verkeer

Om alle inzendingen goed te kunnen beoordelen is de volgende werkmethode voor beide opgaven afzonderlijk gehanteerd:

1. Voorafgaand aan de daadwerkelijke jurering heeft ieder jurylid de toelichtingen bestaande uit 150 woorden en 1 afbeelding ontvangen. Dit is de eerste anonieme kennismaking met de ontwerpen;
2. Elk jurylid krijgt individueel de gelegenheid om alle ontwerpen, door middel van de aangeleverde toelichting en maquette te bestuderen;
3. Na deze eerste ronde wordt het programma van eisen, met verplichte en niet verplichte onderdelen doorgenomen;
4. Vaststellen beoordelingscriteria. De beoordelingscriteria zijn bekend (wedstrijdprogramma) en gezamenlijk wordt bediscussieerd welke aspecten zwaarder of minder zwaar tellen;
5. Een eerste selectie van de ontwerpen volgt doordat ieder jurylid gevraagd wordt een aantal persoonlijke nominaties (maximaal 8) voor te dragen en deze te motiveren;
6. Alle door de jury individueel aangedragen nominaties worden verzameld en inhoudelijk getoetst aan de gezamenlijk vastgestelde criteria;
7. Uit deze discussie komen de genomineerden;
8. Tijdens de laatste stap discussieert de jury om te komen tot het kiezen van de winnaars.

Aangezien het dit jaar 2 aparte opgaven betreft, bespreekt de jury als eerste de algemene vraagstelling: waarom is de prijsvraag uitgeschreven en wat is het doel?

Aanleiding is de ambitie van de gemeente 's-Hertogenbosch om (de omgeving van) het Engelermeer te ontwikkelen tot een hoogwaardig natuur- en recreatiegebied, gericht op de beleving van natuur en water. Het gebied voldoet aan alle voorwaarden voor dat streven: het biedt voldoende ruimte en is goed te ontsluiten — gelegen aan de A59, vlak bij de stad en de kernen Engelen en Haverleij. Het aaneengesloten wateroppervlak zal door de verdere ontgronding toenemen tot ongeveer 106 Ha; dit zal de gebruiksmogelijkheden van het water vergroten.

Als gevolg van deze ontgronding zullen de randen heringericht moeten worden; hierdoor ontstaan er mogelijkheden om nieuwe functies aan deze randen te situeren, die het gebied nog aantrekkelijker maken. Rond het bestaande Engelermeer ligt het natuurgebied Meer van Engelen (Staatsbosbeheer), een prachtige ecologische zone, diverse stranden met

toiletvoorzieningen en drie plassen waar gezwommen, gesurft en gewandeld wordt. Kortom, een plek om te ontmoeten en te recreëren!

Om haar plannen op termijn waar te kunnen maken is de gemeente op zoek naar ideeën voor het totale gebied en een multifunctionele voorziening voor watergebonden activiteiten. Een locatie waar zeil- of roeiverenigingen gebruik van kunnen maken, waar outdoor activiteiten worden georganiseerd en waar dagjesmensen na een stevige wandeling rond het meer op verhaal kunnen komen met een kop koffie.

‘De jury constateert dat het ambitieniveau van de gemeente aansluit op de potentie van de plek hetgeen de mogelijkheid biedt het minimale programma zoals gesteld in de prijsvraagvoorwaarden te overstijgen. De meeste deelnemers hebben deze potentie gezien!’

WATERSPORTPAVILJOEN

beoordelingscriteria deelopdracht ‘watersportpaviljoen’

De jury zal de ontwerpen in deze categorie, zoals aangegeven in de wedstrijdvoorwaarden beoordelen aan de hand van de volgende aspecten:

- Het concept/idee;
- Openbare karakter van het centrum;
- Relatie met het water;
- Duurzaamheid/energiezuinigheid;
- Functionaliteit/buikbaarheid van het plan;

DISCUSSIE BEOORDELING

Er is een prijsvraag uitgeschreven om een ontwerp te maken, ideeën aan te reiken voor een paviljoen aan de grootste recreatieplas in Den Bosch! De jury concludeert dat het watersportpaviljoen aan dient te sluiten bij deze grotere schaal. Wat verwacht de jury van het paviljoen? Dient het paviljoen groter te zijn dan nu gesteld in de voorwaarden?

Er wordt nadrukkelijk gevraagd om een watersportpaviljoen, hoe reageert het paviljoen op het water? Is het paviljoen een baken, een eindpunt van een route?

Het openbare karakter van het paviljoen staat tegenover de beheersbaarheid van het plan. Het gebouw dient volgens de jury deels afsluitbaar te zijn, maar het plan moet ook delen bevatten, welke na sluitingstijd nog steeds toegankelijk zijn,



of condities bieden om te kunnen verblijven. Gezien de potentie van de plek en de ambitie van de stad, dient het paviljoen aan te sluiten bij een schaalniveau hoger dan nu te vinden is langs het Engelermeer. Men is van mening dat de winnaar voorziet in een groeimodel als een generator of initiator.

Veel ontwerpen openen zich vooral naar het water, maar weinige sluiten aan bij het land. De alzijdigheid is van belang. Het paviljoen is de schakel tussen land en water. Het is een watersportpaviljoen. Hoe uit ‘watersport’ zich? Niet alleen maar wandelen, eten en een kop koffie. Hier is voldoende gelegenheid voor in en rondom Den Bosch. Dat biedt je bijna een heel dagprogramma aan. Basale eisen, zodat er ook op een winderige dag toch wat voorzieningen zijn. Als het regent en het paviljoen dicht is, dan nog moet een zeiler terechtkunnen. Ook valt op, dat veel plannen netjes binnen de lijntjes uitgewerkt zijn. Een enkeling kiest ervoor om het landschap erdoorheen te laten lopen. De jury waardeert dit uitgangspunt.

‘De programmering is belangrijker dan de vorm! Zie hier in potentie iets ontstaan.’

NOMINATIES ‘WATERSPORTPAVILJOEN’

Iedere inzending met 1 stem of meer komt ter tafel; zo krijgt het betreffende jurylid de gelegenheid de kwaliteiten van het plan toe te lichten. De paviljoens met meer dan 3 stemmen zijn sowieso genomineerd.

Deze inhoudelijke discussie levert uiteindelijk de volgende nominaties en winnaars op:

Op en Over, pagina 30

De jury is gecharmeerd van de mooie vloeiende vorm, maar beschouwt het als een gemiste kans dat het paviljoen niet echt aan/in het water staat. Het plan, geheel op het land gepositieerd, is aan de achterzijde niet aangehaakt aan het land. Een autonome zigzag.

Tussen land en water, pagina 38

Het lijkt of een zuidwesterstorm over de prachtige maquette geraasd heeft. De maquette representeert de wind en het water mooi. Aardig aan dit ontwerp is dat het een ruimte omsluit, een vaker gebruikt thema dit jaar. Het geeft een herbergzaam gevoel en is een nieuwe wereld op zich. Het plan mist echter de juiste schaal en wordt als iets te fors gezien. Naar mening van de jury functioneert het ontwerp alleen als echt alles open is. Mogelijk iets te ambitieus geprogrammeerd?

Strandzuiger, pagina 30

Een ponton als een zandzuiginstallatie! De minste ingreep die het meest te maken heeft met het ontstaan van de recreatieplas. Maar hoe kom je er? Het flexibele en duurzame plan lijkt de praktijktest niet te doorstaan. Interessant is het concept als floating village. Erg geschikt om verder uit te breiden en een prachtige maquette. Een tijdloos idee en overal inzetbaar!

Inside_Outside, pagina 37

Een interessante vorm en overgang van land naar dak. Een functioneel dak. Je kunt het dak alleen bereiken van de binnenkant. Dit is een gemiste kans, alhoewel beheertech-nisch goed opgelost. Het dak kijkt echter de verkeerde kant op, de hellingshoek maakt het plan erg introvert, maar biedt dan weinig relatie met het water.

Vlonder in de wind, pagina 52

Een eenvoudig en erg schematisch ontwerp, terwijl het model zich erg uitsprekt over de materialisering. Het plan zou een prachtig uitgewerkt einde van een pier of dijk kunnen zijn.

De jury mist de landschappelijk visie om deze vorm te ondersteunen.

Steiger paviljoen, pagina 34

Veel waardering voor de uitwerking. Het is een landschappelijk plan. Aan twee kanten wordt het landschap opgetrokken, zodat daaronder het paviljoen een plek krijgt. Opvallend is, dat dit plan 2 kijkrichtingen bevat, maar vervolgens deels uitkijkt over het parkeerterrein! Dit doet afbreuk aan het landschappelijke concept.

De Watertribune, pagina 34

Het is wat het is... een watertribune. De titel spreekt in deze voor zich! De tribune kan worden gebruikt voor de geboden watersport, maar gebeurt er op de plas dagelijks voldoende om op deze manier te kunnen gebruiken? Het plan richt zich tevens alleen maar op het water. Naar verwacht is de geboden oplossing niet in relatie tot de verwachte activiteiten!

a La Lac, pagina 46

Een zwemtheater met een klassieke, tijdloze uitstraling die erg tot de verbeelding spreekt. Dit ‘binnen’zwembad met een steiger langs de buitenkant krijgt veel complimenten van de jury en is erg mooi gevisualiseerd. Maar gaan we binnen zwemmen als de recreatieplas met het bestaande strand aan je voeten ligt?

Docking station, pagina 55

Als een plug-in eiland ontworpen is dit een uniek voorstel. De afzonderlijke programmaonderdelen kunnen komen en gaan. Het eiland blijkt een dockingstation. Een ambitieus idee, maar het mist de essentie van de opgave, het basisprogramma. Werkt het plan ook in minimale vorm? Is een dockingstation nog een dockingstation wanneer het plan in minimale vorm zou opstarten?

Strippin’, pagina 44

Het plan lost een hoek goed op, maar lijkt erg pretentius. Het water en land komen mooi bij elkaar, maar het plan lijkt erg complex. Er gebeurt veel te veel. De 2 richtingen die opgezocht zijn ontmoeten elkaar, maar lossen niets op. Ze leveren vooral dramatiek. Een knappe krachttour.

Den Bosch Dichterbij, pagina 36

Een baken in zee! In eerste instantie dacht de jury dat het een klimtoren was. De gebouwde wereld ten opzichte van de

steigerpartij is erg mooi vormgegeven. Als baken lijkt het plan nogal geforceerd, zelfs complex en haalt het misschien te veel rust weg. De toren wint het van het bijgebouw. Een dergelijk icoon is, alhoewel de verbinding met de stad hierbij echt wordt opgezocht, niet wenselijk voor de situatie.

Flow, pagina 45

Dit ontwerp valt echt op. Een eenvoudige, iconografische ingreep. Het ontwerp verdient veel complimenten doordat de oervorm, waaronder alles bouwkundig geordend is, helder is uitgewerkt. Het plan staat niet dicht genoeg bij het water, waardoor de relatie met het water mogelijk te weinig is ontworpen.

DE WINNAAR €5000,—

De hut van Mie Pils, pagina 16 — 17

DE TWEDE PRIJS €1000,—

Hoeve Engelenmeer (ex aequo), pagina 18 — 19

DE TWEDE PRIJS €1000,—

Uitzicht (ex aequo), pagina 20 — 21

EERVOLLE VERMELDING

Bossche Buitenplaats, pagina 22

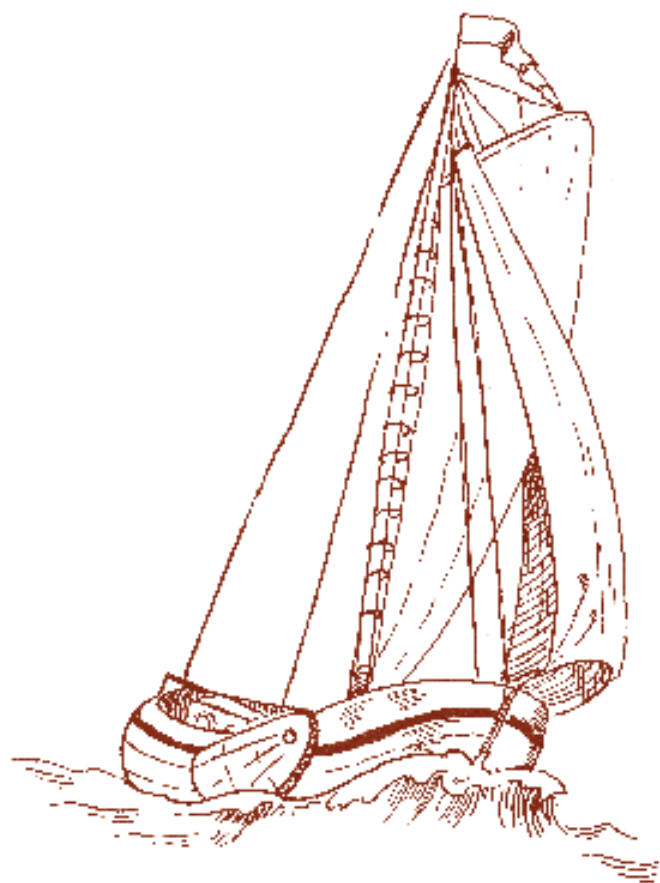
EERVOLLE VERMELDING

Pluk de dag, pagina 23

Namens de jury en werkgroep,

Michael Bol

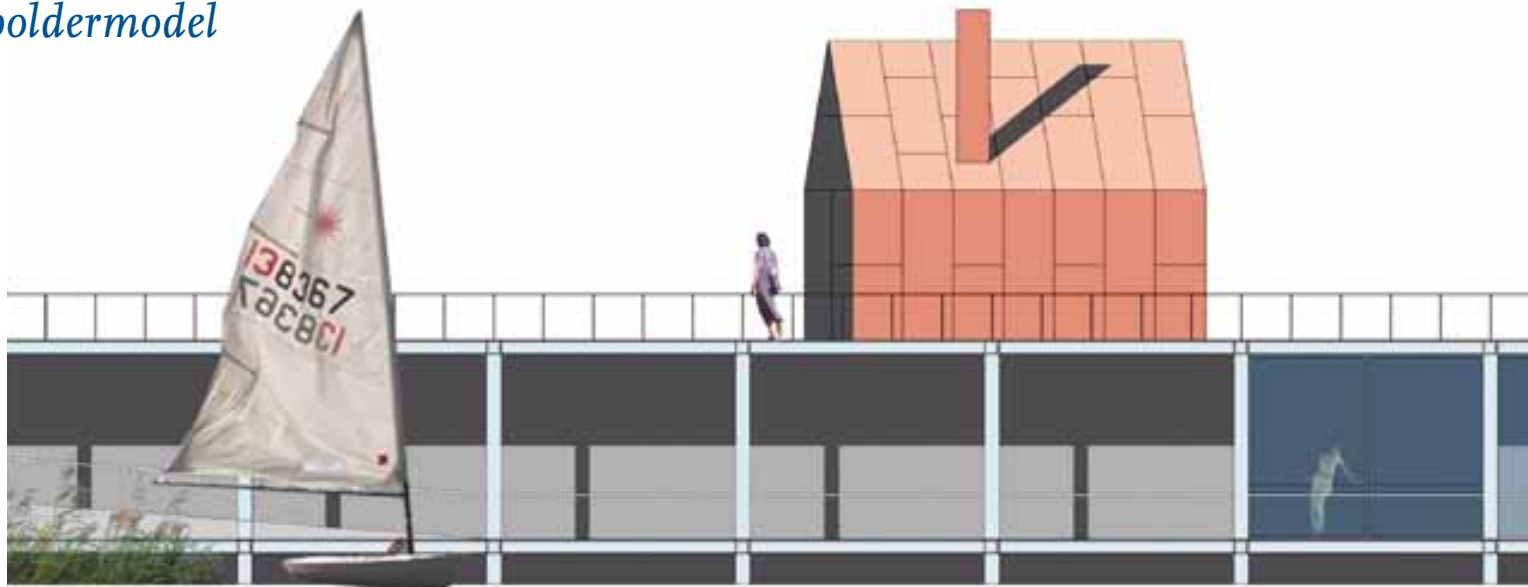
juni 2010 — Bosch Architectuur Initiatief



*Prijs
winnaars
& Eervolle
vermeldingen*

De hut van mie pils poldermodel

Eerste prijs



Zie ook de landschappelijke visie bij deze inzending, pagina 14 — 15

Aan het einde van de polderbaan ligt het watersportpaviljoen. Het is onlosmakelijk verbonden met het dijklichaam. De lange licht oplopende laan in de leegte van de plas, eindigt in een parkeerdeck met een roestbruin klein dijkhuisje: de hut van Mie Pils. Het vormt de entree naar het waterpaviljoen.

Het paviljoen blijft binnen de profielmaat van de laan. De botenhelling is ook voor voetgangers en fietsers die met het pontje komen. Het paviljoen is zowel een verenigingshuis, een steiger, een botenhuis, alsook een horecavoorziening voor zwemmers, sportvissers en watersporters. Het einde van de steiger markeert de opstapplaats voor het voetgangers- en fietserspontje.

Het gebouw vormt een geleidelijke transformatie van het gesloten dijklichaam naar het ijle en open paviljoen. Het frame en vullingen zijn gemaakt van industriestaal met betonnen vullingen, voorzien van een substraatlaag met begroeiing en bemossing. De pergola is begroeid en wordt opgenomen in de rietkragen. Het huisje bovenop de dijk is van Cortenstaal.'

**JEROEN VAN DE VEN,
HENK KORTEWEG & NIELS WALTERS —
TARRA ARCHITECTUUR EN STEDENBOUW**



JURYCOMMENTAAR

Een volledig arbitrair programma. Het ontwerp wordt dan ook vooral als concept opgepakt. Een visie op een gebouw en nog geen ontwerp, de juiste insteek! Het ontwerp biedt wel de kaders om verder in te vullen. Het ontwerp presenteert zich aan het einde van een logische route en spreekt zich uit over de context.

Als alles dicht is, kun je hier nog steeds flaneren of vissen. Een vrolijk plan! De locatie voor dit complex is vanuit de landschappelijke visie ook erg goed gekozen. Het paviljoen is in deze een kunstobject, een baken, maar waarom deze hutvorm gekozen is — de hut van mie pils als een bestaand café in het bos — blijft een raadsel. Het blijkt ook niet belangrijk, het simpele icoon werkt sterk in de beeldvorming. Als er visitekaartjes worden gedrukt staat dit plan er op. Volgens de jury kan het paviljoen een start zijn van alles wat zou kunnen ontstaan binnen het plangebied. Een programmamaker die het hele jaar door zijn functie heeft.

De organisatie zal het winnende ontwerp ter realisatie aanbieden aan de gemeente.



Het ontwerp voor Hoeve Engelenmeer is gebaseerd op de landschappelijke analyse van het gebied rond het toekomstige Engelenmeer. Dit Brabantse cultuurlandschap, in de nabijheid van Den Bosch, kenmerkt zich door de afwisseling van landerijen, boerenhoeves en oude vestingwerken. Deze vestingwerken en hoeves liggen als waren het eilanden in het agrarisch landschap; het landschap dat spoedig onder water komt te staan. Het ontwerp van het watersportpaviljoen neemt deze analyse als uitgangspunt voor de ontwikkeling van een conceptueel en typologisch ontwerpuitgangspunt; een met water omringde hoeve als een nieuwe vestiging in het Engelenmeer.

Het ontwerp gaat uit van de karakteristieke groepering van opstallen waarin de verschillende functies, in dit geval functies zoals horeca, kleedruimten en een boothuis, worden ondergebracht. Het geheel wordt consequent vormgegeven door een continu lijnenspel om de verschillende functies heen. Het paviljoen creëert naast openheid en een weidse openheid richting het meer, een intieme sfeer in haar eigen hart.

MOEDERSCHEIMMOONEN ARCHITECTS



JURYCOMMENTAAR:

Complimenten voor de charmante eenvoud. Een eiland, een drijvend boeren erf in het water als referentie naar de bestaande boerenhoeven. De kunstmatigheid, buiten de context getrokken, sluit toch mooi aan bij het ontstaan van de plas, het kunstmatig ontgraven! Het hellend vlak oriënteert zich goed op het zuiden en geeft de gelegenheid om te zonnen in de zomer en bootjes te stallen in de winter. Het plan is erg mooi vormgegeven, met veel gevoel voor schaal en materialisering. Maar hoe kom je tot het nivo van het water? Buiten het drijven wordt de relatie met het water eigenlijk niet opgezocht. Hierdoor lijkt het plan mogelijk toch te geforceerd.



Zie ook de landschappelijke visie bij deze inzending, pagina 26

Refererend aan de oude typologie van het boothuis vormen 6 boothuizen op een rij het watersportpaviljoen. De schaal van de boothuizen is aangepast aan het grote water en springt vanaf het Engelenmeer in het oog. Het paviljoen is, op de zuidoost punt, direct aan het water gepositioneerd. De ligging geeft zowel een wijds zicht op het meer als een intieme blik op het rieteland. Door de directe relatie met zowel het water als het land is het hoogteverschil van het talud ook in het paviljoen voelbaar. Geheel geconstrueerd in glas en eikenhout oogt het paviljoen massief, maar ook luchtig.

Binnen baden de gasten in een zee van daglicht met een divers zicht op het meer. Omdat het paviljoen uit meerdere boothuizen is opgebouwd kan het gefaseerd gerealiseerd worden. Een deken van eikenhouten latten wordt over het glas gedrapeerd. Het binnenvallende licht wordt daardoor gefilterd en de latten garanderen een aangename binnentemperatuur. Aan de westgevel is het mogelijk de houten gevel omhoog te klappen zodat er ruim zicht op het meer is.

's Avonds, als de westgevel gesloten is, dringt het licht door de gevel naar buiten en glinstert het paviljoen op als een baken aan het water.

**ARD BUIJSEN, IRIS PENNOCK &
WILKE DIEKEMA
— BUIJSENPENNOCK ARCHITECTS**



JURYCOMMENTAAR:

Een prachtig, bijna museaal vormgegeven interieur. De jury wordt verleid door de presentatie. Zeer iconografisch. Het niveauverschil in het ontwerp spreekt de jury enorm aan. Ook dit plan refereert aan een botenhuis, in dit geval zelfs 6 botenhuisen en suggereert een grote uitbreidbaarheid, een argeloosheid die het plan in kracht zal doen afnemen.

Bossche buitenplaats



Bossche buitenplaats is meer dan alleen watersportpaviljoen. Het is een buitenplaats voor Bosschenaren en mensen uit de regio. Watersporters vinden hier een startplaats voor hun vrijetijdsbesteding en een borrel voor na het sporten. Wandelaars vinden een plek om even uit te rusten, te genieten van het uitzicht over het water en wat informatie over de natuurlijke

omgeving van 's-Hertogenbosch te vinden. Een plek die zowel met het water als met het land verbonden is. Het ontwerp combineert drie ideeën in een gebouw. De verschillende kwaliteiten van een pier, een uitzichtplatform en een routing vormen samen een lineair volume dat vanuit het water langzaam omhoog cirkelt rond een pleinachtige ruimte. Dit 'waterplein' kan tal van activiteiten herbergen. Zomers zwemmen en duiken, in het voor- en najaar hengelfwedstrijden en 's winters schaatsen.

PAUL SCHRIJEN & ANNE HARMSSEN

— ATELIER 010

JURYCOMMENTAAR:

Een opvallend ontwerp, waarbij de 'binnenplaats' erg gewaardeerd wordt door de jury. Maar waar komen de boten te liggen? Kunnen kleine zeilbootjes naar binnen varen? De binnenplaats blijkt niet toegankelijk voor boten en dat is jammer. Ook een steiger is niet voorstelbaar bij dit sterke iconografische ontwerp. Een fantastische architectuur van de 'bij-opgave' (meerwaarde van het paviljoen in zijn context), maar vergeet even de hoofdgave (zijn functie voor de watersport).

Pluk de dag



PLUK DE DAG is een schuur tussen de fruitbomen en een loods aan het water, met elke keer een ander doorzicht.

Vanaf de akker

gezien is het een schuur, onderdeel gemaakt van de boerderij. Op de akker staan fruitbomen waar je een appeltje kunt plukken of waaronder je een tentje kunt opzetten. Vanaf het water meer je aan met je boot of surfplank. Je loopt zo het terras op om even wat te drinken. Door de transparantie van de gevels verbindt het gebouwtje deze twee werelden: het land en het water. CARPE DIEM.

BRAM ZONDAG & ARJAN DE NOOIJER

— BUREAU ZONDAG



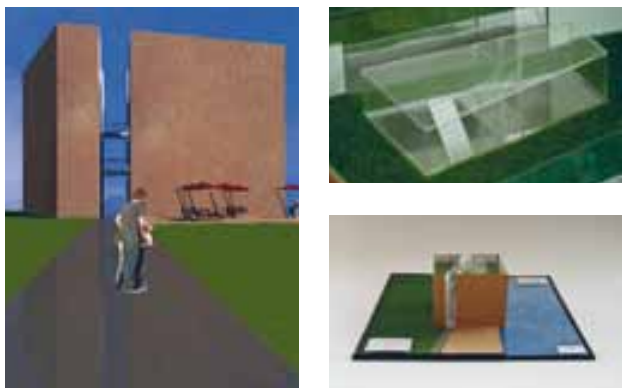
JURYCOMMENTAAR:

Het ontwerp voorziet in verschillende paviljoens die op meerdere manieren reageren op de plek waar land en water samenkomen. De jury waardeert de maquette en erg aantrekkelijke presentatie. Een zeer realistisch plan! De associatie met een botenhuis/kas lijkt sterk vormgegeven en is uitbreidbaar. Het plan is landschappelijk misschien te bescheiden!

Nominaties & Overige inzendingen

26	Volgt het spoor	35	De schroef	46	Engel-er-meer
26	VCR	36	Thalatta	46	A la lac
26	Parels van het Engelermeer:	36	Den Bosch Dichterbij.	47	LinksofRechtsom
	Routes vol beleving!	36	Boeren re-creatie	47	Engel@meer
27	Water en Zand: de schatten van het Engelermeer	37	Inside_Outside	47	Den Bosch omarmt waterrecreatie
27	Nimbus-	37	Burcht, Dorp, Polderland, samen in een	48	Ervaar 't meer, watersportpaviljoen Engelermeer
27	1.2.3	37	Minimale architectuur, maximale natuur	48	Waspa
28	Wandel, vaar, bouw en BEWONDER...	38	Tussen land en water	48	Walrus-
28	Walking on water	38	Het water regeert en bepaalt	49	Pauwviljoen
28	De Bol	38	Het baken van Engelen, een herkenningspunt met uitzicht	49	Verweven en verheven
29	Wheels of Heaven	39	't Parel paviljoen	49	't Bossche baken
29	Meerdanwateris-	39	Daar bij de waterkant...	50	Een engel in het Engelermeer
29	Het vleugel paviljoen, 'Is it a bird? Is it a plain?'	39	Ter land, der see en in de lucht	50	Binnenstebuiten
30	Op en over	40	Navitas	50	PodiumMeerBeleving, ervaar de natuur, ontmoet de mensen!
30	Strandzuiger	40	Tussen land en water	51	813
30	Sparkling Transparency	40	Meer polder	51	B12
31	De Spaan	41	Te water	51	Bloom-in' water
31	Engelendael	41	Onderwater	52	Lotus
31	'k Zie je daar	41	Triangulair	52	Vlonder in de wind
32	H2010O	42	Zon engel	52	Waterlijn
32	Eenden Kooi	42	MLXXIXMCMCLXXVIII	53	Linea recta
32	The wave	42	'De EngeleRoute'	53	Overgang, transformatie & ritueel
33	STGRN	42	Vi(II)a aqua	53	De bubbel
33	Waterspiegel	43	De engelerpoort	54	Stad en natuur van dualiteit naar entiteit
33	De Schaatsenrijder	43	Sparkling water	54	Wal-vis
34	Watergang	43	Boat /house	54	The ripple effect
34	Steiger paviljoen	44	Boat house	55	Docking station
34	De watertribune	44	Strippin'	55	Water = genieten
35	De mens en de diversiteit van water en natuur in het (voor)uitzicht	44	Otto	55	Platvorm
35	Vlieger	45	Windmills on my mind	56	I II III IV Watersporten geeft Romeins plezier
		45	Het waterplein		
		45	Flow		
		46	Now!		

Volgt het spoor **MARLEEN LODDER, SIENTJE VAN DER VEEKEN & MAARTJE VAN DER WEIJDEN**



Zie ook de landschappelijke visie bij deze inzending, pagina 22

VCR **ANTHONY LITJES — ADA ENTERPRISES**



Zie ook de landschappelijke visie bij deze inzending, pagina 23

Parels van het Engelermeer: Routes vol beleving!
JORIS DEKKERS & MICHEL MOERLAND



Zie ook de landschappelijke visie bij deze inzending, pagina 23

Water en Zand: de schatten van het Engelermeer
DINGEMAN DEIJS ARCHITECT & DELVA LANDSCAPE



Zie ook de landschappelijke visie bij deze inzending, pagina 24

Nimbus
NORA ELISABETH MÜLLER & TIM PRINS — P-EN-M



Zie ook de landschappelijke visie bij deze inzending, pagina 25

1.2.3 JEAN HENDRIKS & RUUD VERSTEGEN



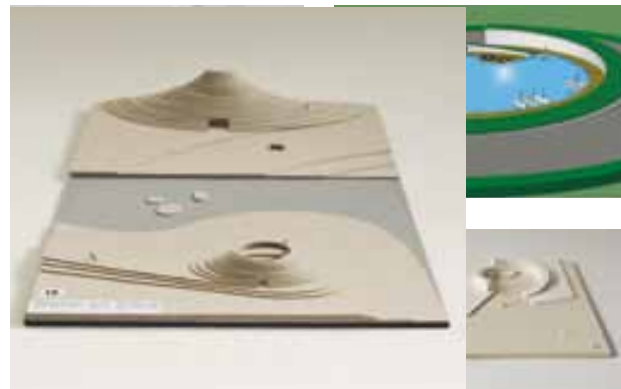
Zie ook de landschappelijke visie bij deze inzending, pagina 27

Wandel, vaar, bouw en BEWONDER... **FLOOR GOOSSENS,
ALWIN DE LANG & PETER LUBBERS — BURO LUBBERS**



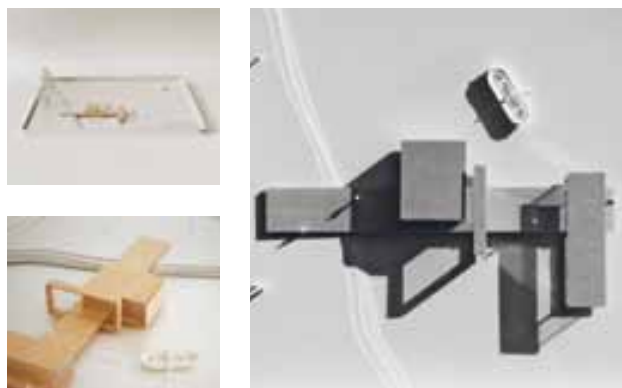
Zie ook de landschappelijke visie bij deze inzending, pagina 32

Wheels of Heaven **GREET DRAULANS — LAIKA ARCHITECTEN BVBA**



Zie ook de landschappelijke visie bij deze inzending, pagina 30

Walking on water **DANNY VAN KESSEL**



Zie ook de landschappelijke visie bij deze inzending, pagina 28

Meerdanwateris- **FROUKJE NAUTA, REMCO MULDER
& MARIAN DE VRIES**



Zie ook de landschappelijke visie bij deze inzending, pagina 31

De Bol **PHILIP KOENEN — PH. KOENEN ARCHITECT**



Zie ook de landschappelijke visie bij deze inzending, pagina 29

Het vleugel paviljoen, "Is it a bird? Is it a plain?" **JENSKE DIJKHUIS — STUDIO JENSKE DIJKHUIS**

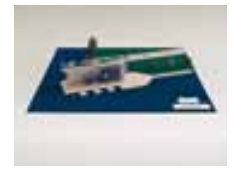




Op en over **STEPHAN VERKUIJLEN & JUDITH WILKE**



De Spaan **HEIDI FUCHS**



Strandzuiger **MAX FITTERS — TBMAX**



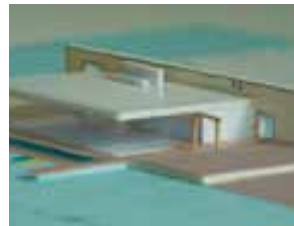
Engelendael **MILOU WIJSBECK, ADRIANUS VAN DER BURGT & ALBERT VAN DUUREN**



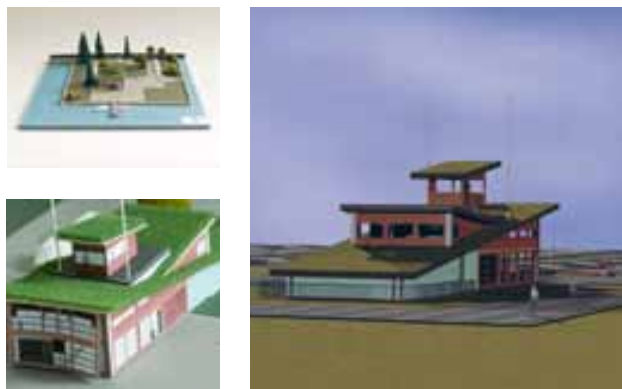
Sparkling Transparency **DEAN MORAN**



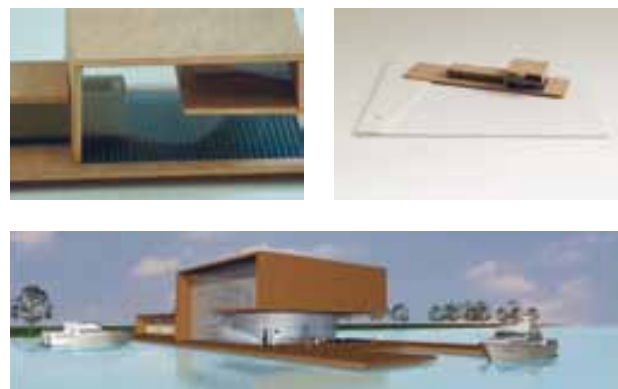
'k Zie je daar **BRIGITTE LIEM & VINCENT VAN LAMOEN**



H2010O **JOOST CORDS — BON&CO**



STGRN **PETER KUYPER**



Eenden Kooi **RUUD MULLER & MICHAEL SCHUURMAN**



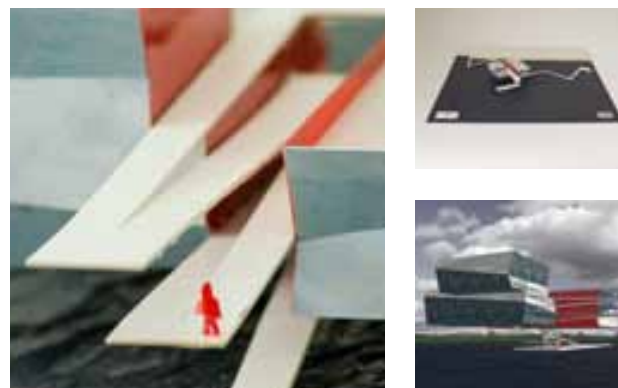
Waterspiegel **XANDER VERMEULEN WINDSANT — XVW ARCHITECTUUR**



The wave **BAS SPANJERS — SPANJERS ARCHITECT**



De Schaatsenrijder **ROBIN MULDER — 8ARCHITECTUUR**



Watergang

CARIN TER BEEK — BLAUW ARCHITECTEN BV BNA



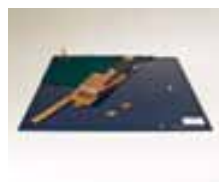
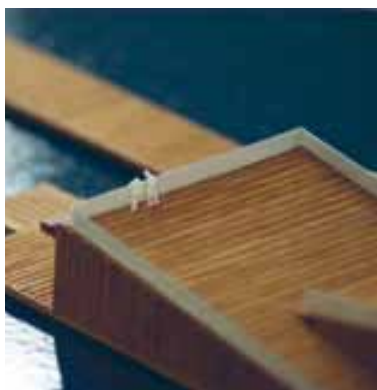
De mens en de diversiteit van water en natuur in het (voor)uitzicht

JELMER FRANK WIJNIA



Steiger paviljoen

ALWIN REEDIJK — ARAR ARCHITECTEN



Vlieger

MICHIEL CLERCX — MICHIEL CLERCX ARCHITECTUUR



De watertribune

ROBERT UIJTEWAAL — 8ARCHITECTUUR



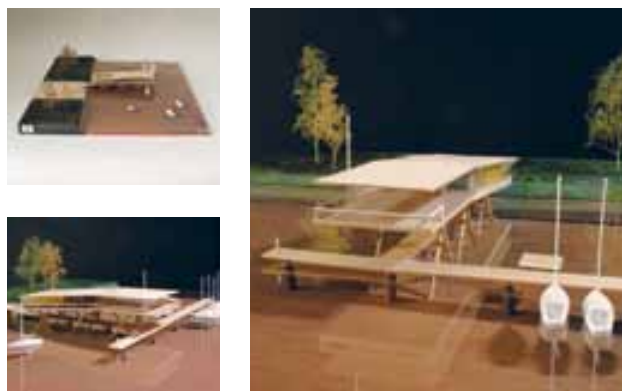
De schroef

ELMAR STOLK



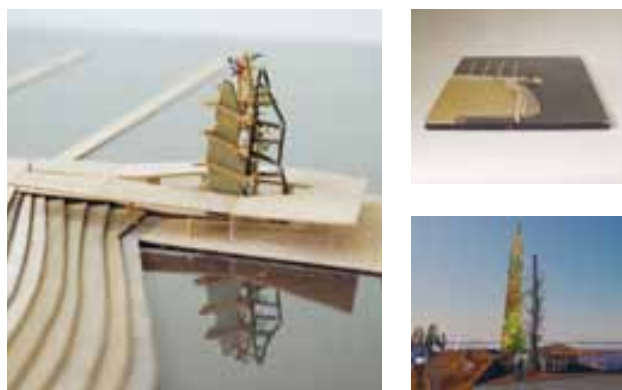
Thalatta

JAAP PONTIER — ARCHITECTENBUREAU PONTIER BNA



Den Bosch Dichterbij (DBDb)

EMILE VAN VUGT & ESTHER KRUIT — UARCHITECTS /
BUOKRUIT LANDSCHAPARCHITECTUUR



Boeren re-creatie

ANNE-MARIE VAN BREE



Inside_Outside

ERIK VAN DER HART

— ERIK VAN DER HART DESIGN & ARCHITECTURE



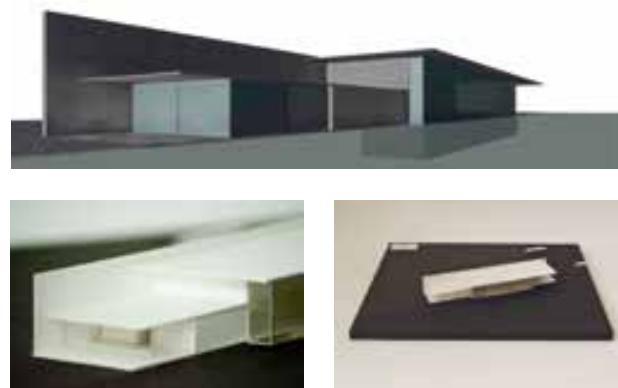
Burcht, Dorp, Polderland, samen in een

LUC VAN DEN BRAND



Minimale architectuur, maximale natuur

JOYCE ELSHOF — 720° INTERIEURARCHITECTUUR



Tussen land en water **MAIKEL WATERDRINKER,
YOUNES ELORCHE & NICOLAI WATERDRINKER**



Het water regeert en bepaalt **PHILIP PALMER**



Het baken van Engelen, een herkenningspunt met uitzicht
TOM SANGEN



't Parel paviljoen **KAREL VRIELINK & DOUWE K. SCHAT
— VERSUS ARCHITECTEN**



Daar bij de waterkant... **ELLES VAN SLUISVELD**



Ter land, der see en in de lucht **JOS HERMANS**



Navitas LISETTE JACOBS — LI-Z ARCHITECTUUR



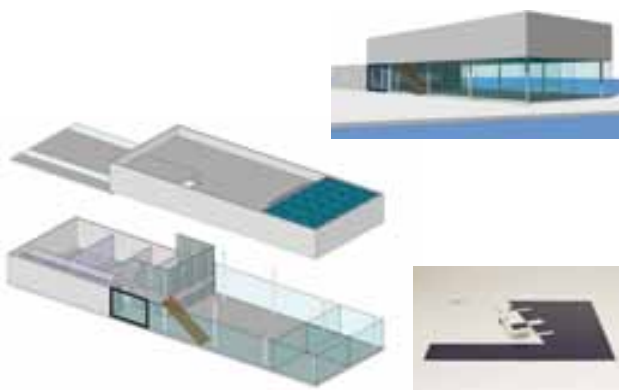
Te water ROBERT-JAN DE KORT & SANDER VAN SCHAİK



Tussen land en water JOHAN LOEFFEN & ANDRE KROESE



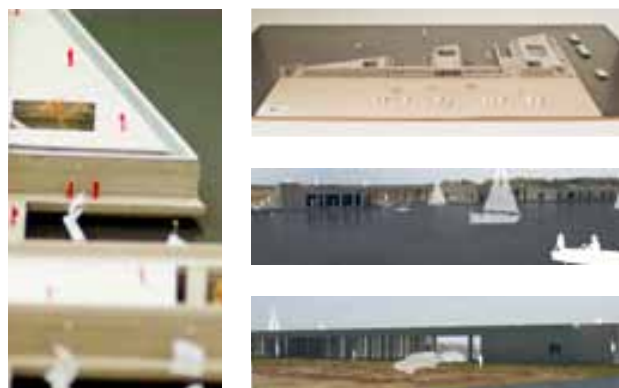
Onderwater DENNIS SMIT



Meer | polder NYNKE BERGSTRA



Triangulair GERBEN LANKHAAR



Zon engel

ROLF J.B. BRÖRING — BRÖRING ARCHITECTUUR



De engelerpoort

JORRIT SPEL — SPEL & SPEL ARCHITECTEN



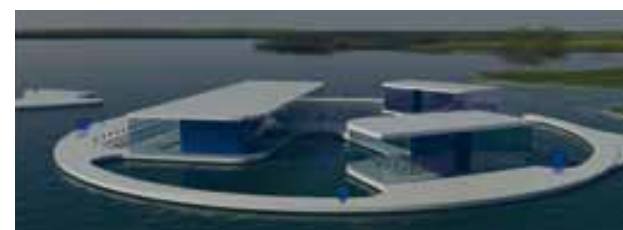
MLXXIXMCMLXXVIII 'De EngeleRoute'

ESTHER JONK & KIM HAMERS



Sparkling water

OLIVER EBBEN



Vi(II)a aqua

MAARTEN DE REGT & FRIEDERIKE DANZ

— DE REGT + DANZ ARCHITECTUUR & LANDSCHAP

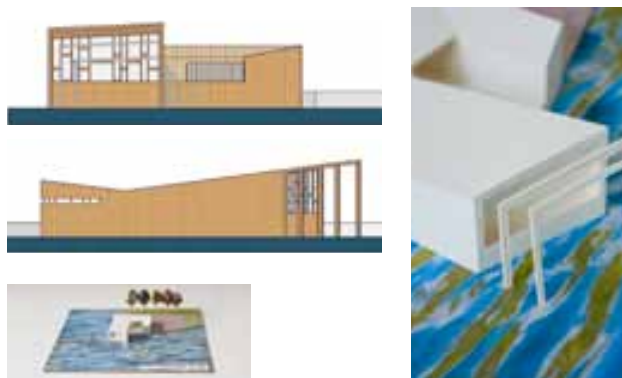


Boat/house

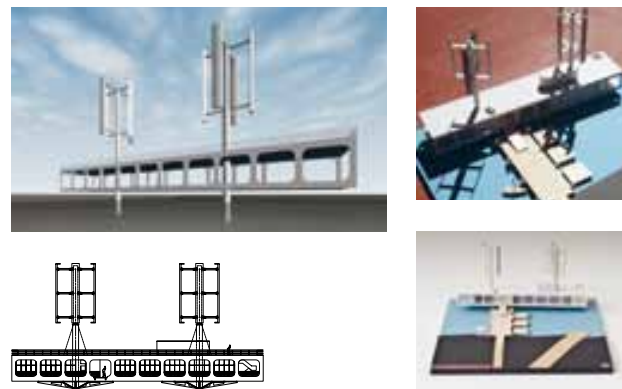
THIJS BOUMAN



Boat house **MARIANNE E. VAN DIJKEN**



Windmills on my mind **AD ROEFS**



Strippin' **JEROEN LANGE, BAS VAN DEN BROECK & MAARTEN INNEMEE — STUDIOSCHAEFFER ARCHITECTEN BNA**



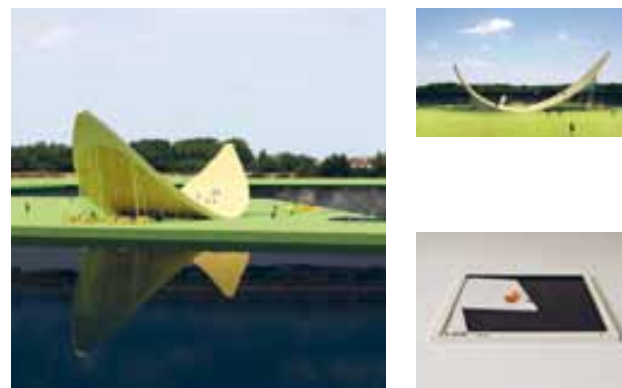
Het waterplein
MARK VAN STRIEN & JEROEN DIJKGRAAF



Otto **DIRK TEN HAVE**



Flow **LARS BOUWMAN**



Now! J.C. FREDERIKS & N.J. VAN DER NAT
— FREDERIKS & VAN DER NAT BV



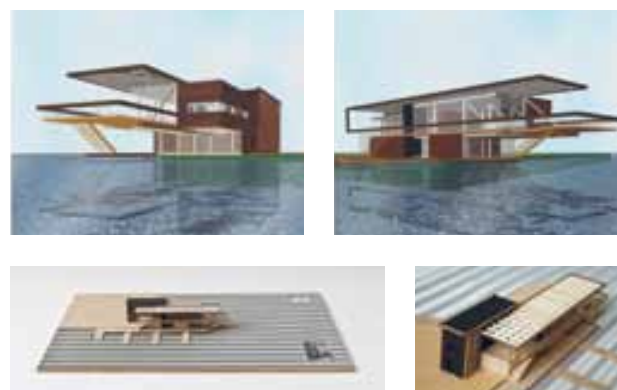
Engel—er—meer THIJS TIMMERS, JAN TIMMERS & IWAN
KOOLEN — TIMMERS ARCHITECTEN/IKOON



LinksofRechtsom.
YAN HANG LO, RIK VAN DEN ELZEN & LEON LEEFTINL



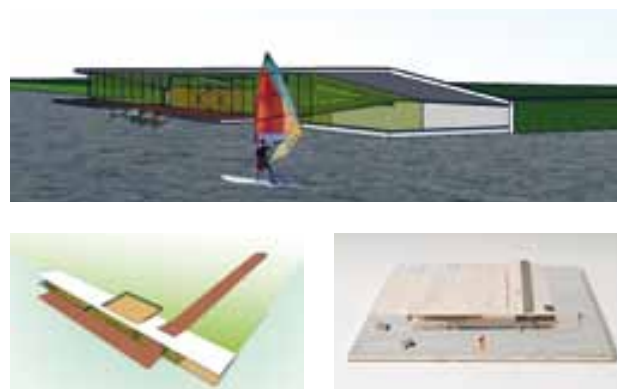
Engel@meer P.B. BOSSERS — BARCH



A la lac MICHIEL RAAPHORST — WIDE LABEL



Den Bosch omarmt waterrecreatie LUC RUWETTE



Ervaar 't meer, watersportpaviljoen Engelermeer L.J. VAN 'T SLOT & R.E. FLIPPO — VTS10 ARCHITECTENBUREAU



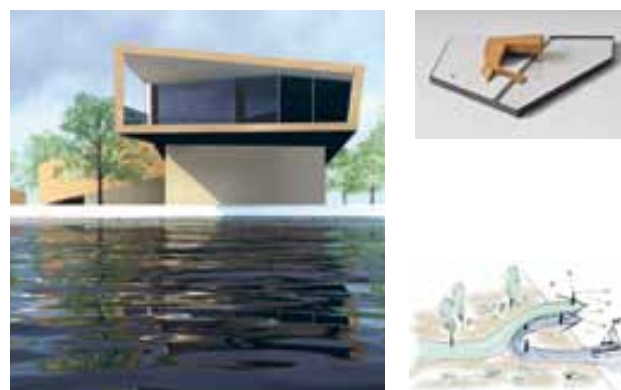
Pauwviljoen VASILY POPOV & LIDIYA KOLOYARSKAYA — POPOV ARCHITECTEN



Waspa REIJER PIELKENROOD



Verweven en verheven MATTHIJS KELLER & PASCAL LAUTE



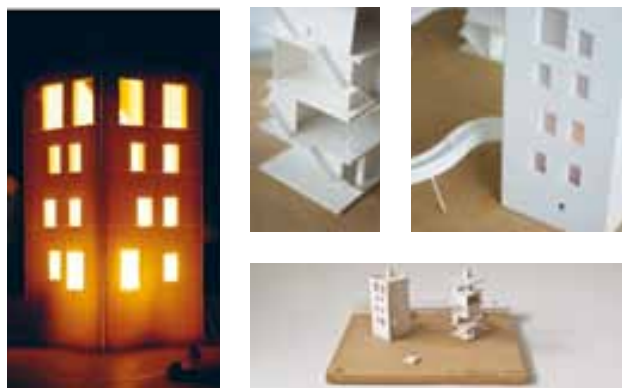
Walrus JORIS VEERMAN & KARIN VAN ROOIJ



't Bossche baken JURGEN REICHARD & ALEX MOERMAN



Een engel in het Engelermeer **JOEP GOSEN**



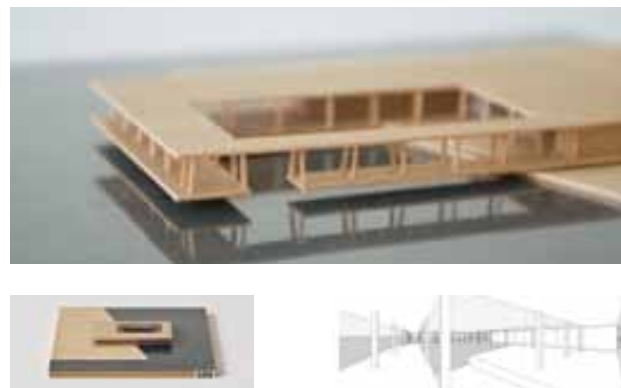
Binnenstebuiten
JUAN ALONSO & SUSANA APARICIO LARDIÉS



PodiumMeerBeleving, ervaar de natuur, ontmoet de mensen!
RAYMOND VAN OPHOVEN & FLOOR NAUS
— RAYS CONCEPT DEVELOPMENT



813 WOUTER HILHORST



B12 VINCENT TUINEMA



Bloom-in' water **9° ARCHITECTURE**



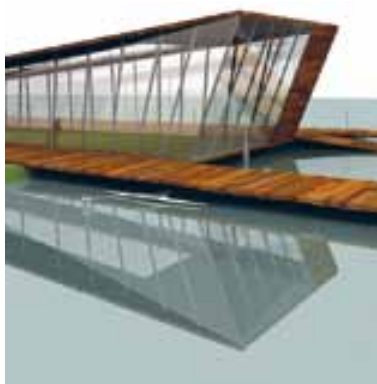
Lotus LUUK DIETZ



Linea recta THOMAS BOERENDONK & EMIEL TIJHUIS



Vlonder in de wind EDO SCHRIJVER



Overgang, transformatie & ritueel
JOEP BROEREN — BROERENDESIGN



Waterlijn
JOREN HOOGEBOOM & JEROEN VERDONSCHOT



De bubbel PATRICK CANNON & WOUTER HERMANN'S



Stad en natuur van dualiteit naar entiteit
REINIER SIMONS & RICKY VAN MEER



Wal-vis- **DIRK SCHONKEREN**



The ripple effect **CHRIS IDEMA — STUDIO DARA**



Docking station **MARTIJN VAN DER HIJDEN**
— MARTIJN VAN DER HIJDEN ARCHITECTEN



Water = genieten **VALENTINE VAN DAM**
— 720° INTERIEURARCHITECTUUR



Platvorm **ABRAM DE BOER, MARJOLEIN DEKKER,**
DORIEN DE BOER & MIRANDA SCHUT



I II III IV *Watersporten geeft Romeins plezier*
NOËL VERWEY



Teksten bij de inzendingen zijn door de inzenders zelf geschreven.

